



HELVETAS 2021

RAPPORT FINANCIER CLÔTURE INDIVIDUELLE

RAPPORT DE L'ORGANE DE RÉVISION SUR LES COMPTES ANNUELS À L'ASSEMBLÉE GÉNÉRALE DES MEMBRES D'HELVETAS SWISS INTERCOOPERATION, ZURICH

En notre qualité d'organe de révision, nous avons effectué l'audit des comptes annuels ci-joints d'HELVETAS Swiss Intercooperation, comprenant le bilan, le compte de profits et pertes, le tableau de financement, le tableau de variation du capital et l'annexe pour l'exercice arrêté au 31 décembre 2021. Selon les Swiss GAAP RPC 21, les indications du rapport de performance ne sont soumises à aucune obligation de contrôle de l'organe de révision.

Responsabilité du comité central

La responsabilité de l'établissement des comptes annuels, conformément aux Swiss GAAP RPC et aux dispositions légales incombe au comité central. Cette responsabilité comprend la conception, la mise en place et le maintien d'un système de contrôle interne relatif à l'établissement et à la présentation des comptes annuels afin que ceux-ci ne contiennent pas d'anomalies significatives résultant de fraudes ou d'erreurs. En outre, le comité central est responsable du choix et de l'application de méthodes comptables appropriées, ainsi que des estimations comptables adéquates.

Responsabilité de l'organe de révision

Notre responsabilité consiste, sur la base de notre audit, à exprimer une opinion sur les comptes annuels. Nous avons effectué notre audit conformément à la loi suisse et aux normes d'audit suisses. Ces normes requièrent de planifier et de réaliser l'audit pour obtenir une assurance raisonnable que les comptes annuels ne contiennent pas d'anomalies significatives.

Un audit inclut la mise en œuvre de procédures d'audit en vue de recueillir des éléments probants concernant les valeurs et les informations fournies dans les comptes annuels. Le choix des procédures d'audit relève du jugement de l'auditeur, de même que de l'évaluation des risques que les comptes annuels puissent contenir des anomalies significatives résultant de fraudes ou d'erreurs. Lors de l'évaluation de ces risques, l'auditeur prend en compte le système de contrôle interne relatif à l'établissement des comptes annuels, pour définir les procédures d'audit adaptées aux circonstances, et non pas dans le but d'exprimer une opinion sur l'efficacité de celui-ci. Un audit comprend, en outre, une évaluation de l'adéquation des méthodes comptables appliquées, du caractère plausible des estimations comptables effectuées ainsi qu'une appréciation de la présentation des comptes annuels dans leur ensemble. Nous estimons que les éléments probants recueillis constituent une base suffisante et adéquate pour former notre opinion d'audit.

Opinion d'audit

Selon notre appréciation, les comptes annuels pour l'exercice arrêté au 31 décembre 2021 donnent une image fidèle du patrimoine, de la situation financière et des résultats, en conformité avec les Swiss GAAP RPC, et sont conformes à la loi suisse.

Rapport sur d'autres dispositions légales

Nous attestons que nous remplissons les exigences légales d'agrément conformément à la loi sur la surveillance de la révision (LSR) et d'indépendance (art. 728 CO) et qu'il n'existe aucun fait incompatible avec notre indépendance.

Conformément à l'art. 728a al. 1 ch. 3 CO et à la Norme d'audit suisse 890, nous attestons qu'il existe un système de contrôle interne relatif à l'établissement et à la présentation des comptes annuels, défini selon les prescriptions du comité central.

Nous recommandons d'approuver les comptes annuels qui vous sont soumis.

KPMG SA

Reto Kaufmann
Expert-réviseur agréé en chef

Leandra Harenberg
Experte-réviseuse agréée

Zurich, le 14 mai 2022

Annexes:

Comptes annuels composés du bilan, du compte d'exploitation, du tableau des flux financiers, du tableau de variation du capital et de l'annexe



**Votre don en
bonnes mains.**

Pour les dons: CP 10-1133-7
Reconnue par le ZEW

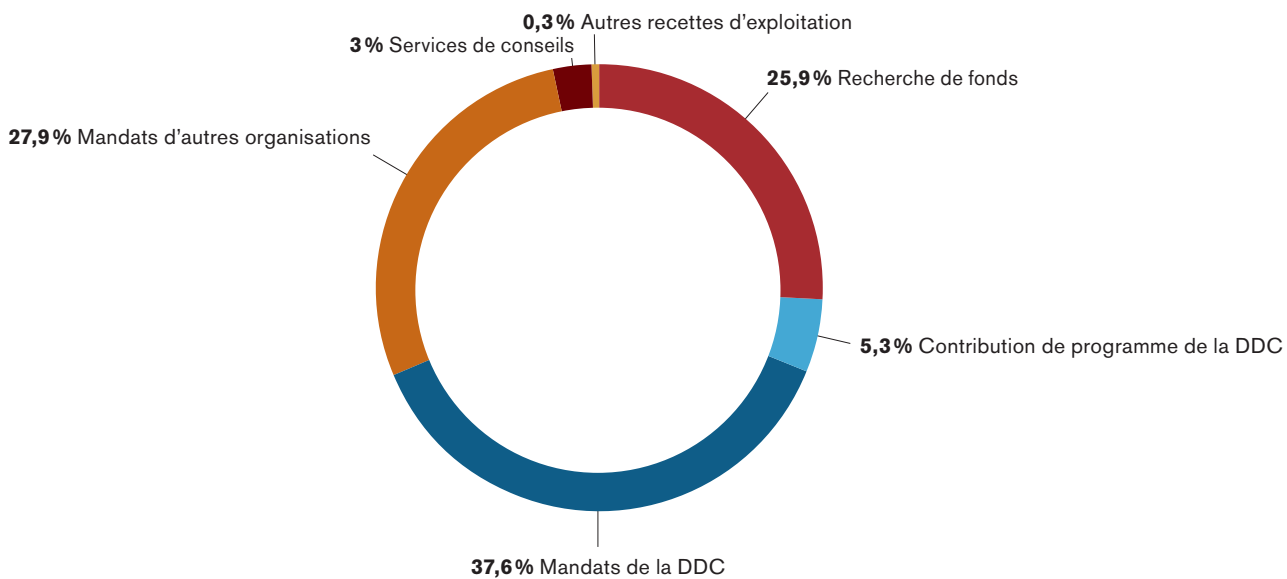
BILAN AU 31 DÉCEMBRE

	Annexe chiffre	2021 KCHF	2020 KCHF
Actifs			
Liquidités	1.1	43'717	38'541
Titres	1.2	20'573	18'518
Créances	1.3	5'545	4'978
Fortune nette dans les pays de projets	1.5	14'918	16'368
Comptes de régularisation des actifs	1.6	13'679	10'707
Actifs mobilisés		98'433	89'112
Actifs financiers	1.7	41	46
Immobilisations corporelles	1.8	475	665
Immobilisations incorporelles	1.8	1'268	712
Actifs immobilisés		1'784	1'423
Actifs		100'217	90'535
Passifs			
Engagements	2.1	4'899	3'600
Comptes de régularisation des passifs	2.2	52'778	52'297
Capital de tiers à court terme		57'677	55'897
Provisions à long terme	2.3	165	240
Capital de tiers à long terme		165	240
Capital de tiers		57'842	56'137
Capital des fonds avec affectation liée		9'612	5'940
Capital de tiers et capital des fonds		67'453	62'076
Capital libre		13'145	13'341
Capital lié		19'618	15'118
Capital de l'organisation		32'763	28'459
Passifs		100'217	90'535

COMPTE D'EXPLOITATION

	Annexe chiffre	2021 KCHF	2020 KCHF
Recettes			
Cotisations des membres		2'344	2'250
Dons		35'187	33'338
Héritages et legs		1'446	1'068
Recettes de la recherche de fonds	3.1	38'976	36'656
Contribution de programme de la DDC	3.2	8'000	10'330
Mandats de la DDC	3.2	56'405	56'567
Mandats d'autres organisations	3.3	41'892	34'123
Recettes des services de conseils	3.4	4'502	3'617
Recettes du commerce équitable	3.5		1'203
Autres recettes d'exploitation	3.6	507	394
Recettes des prestations fournies		111'306	106'233
Recettes d'exploitation		150'282	142'889
Charges			
Afrique		-32'046	-32'328
Asie		-35'774	-34'685
Amérique latine		-25'664	-22'017
Europe de l'Est et Asie centrale		-23'939	-20'621
Coordination et suivi des programmes		-2'520	-2'300
Programmes internationaux	4.0	-119'944	-111'951
Services de conseils	4.1	-5'596	-5'355
Projets en Suisse	4.2	-5'284	-4'963
Commerce équitable	4.3		-1'468
Siège		-4'808	-4'796
Recherche de fonds		-8'643	-8'527
Siège et recherche de fonds	4.4	-13'450	-13'323
Charges d'exploitation	4.5	-144'274	-137'060
Résultat d'exploitation		6'008	5'829
Résultat financier	5.0	2'038	688
Autres résultats	5.1	-70	-20
Résultat avant variation du capital de fonds		7'977	6'497
Variation du capital de fonds	6.0	-3'672	-2'891
Résultat avant attribution au capital de l'organisation		4'304	3'606
Allocations / utilisations			
- Capital libre		1'004	1'406
- fonds de réserve de fluctuations de titres		500	
- Fonds Strategy Acceleration		1'800	1'200
- Fonds social		1'000	1'000

RECETTES



CHARGES

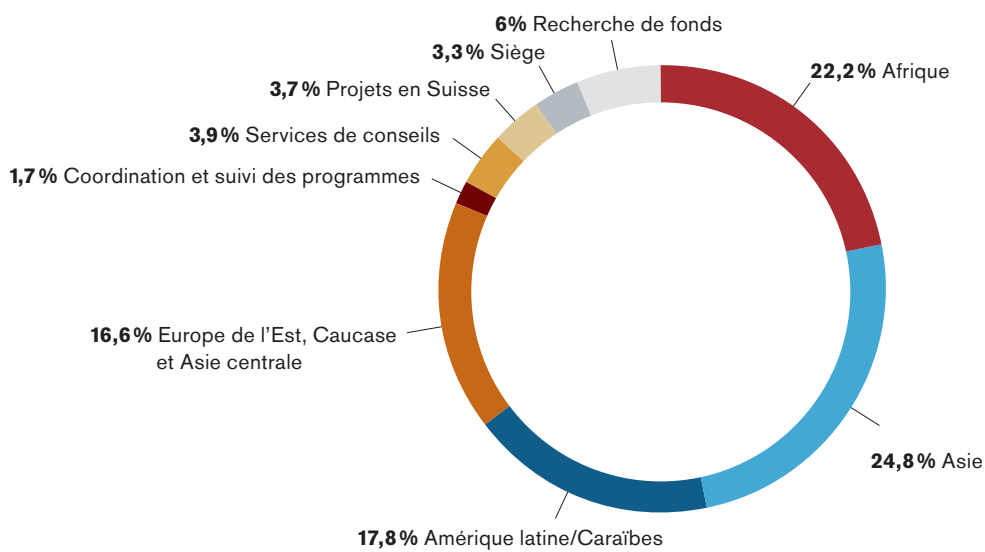


TABLEAU DES FLUX FINANCIERS

	2021	2020
	KCHF	KCHF
Flux financiers provenant de l'activité d'exploitation		
Résultat annuel	4'304	3'606
Augmentation (+) / diminution (-) du capital des fonds	3'672	2'891
Amortissements sur les immobilisations corporelles et incorporelles	464	588
Dissolution nette (-) / constitution nette (+) de provisions	-75	-343
Gain (-) / Pertes (+) de change sur les titres et les liquidités	-1'408	-853
Augmentation (+) / diminution (-) créances	-567	-2'054
Augmentation (+) / diminution (-) des stocks de marchandises		525
Augmentation (+) / diminution (-) de la fortune dans les pays de projets	1'450	-2'132
Augmentation (+) / diminution (-) des comptes de régularisation des actifs	-2'972	1'018
Augmentation (+) / diminution (-) des engagements	1'299	-895
Augmentation (+) / diminution (-) des comptes de régularisation des passifs	481	407
Flux financiers provenant de l'activité d'exploitation	6'648	2'757
Flux financiers provenant de l'activité d'investissement		
Investissements (-) / désinvestissements (+) en titres	-3'186	-7'210
Investissements (-) / désinvestissements (+) en immobilisations corporelles	-23	-137
Investissements (-) / désinvestissements (+) en immobilisations incorporelles	-806	-316
Investissements (-) / désinvestissements (+) actifs financiers	5	15
Investissements (-) / désinvestissements (+) en titres	2'739	6'949
Flux financiers provenant de l'activité d'investissement	-1'272	-700
Écart de conversion sur les liquidités (gain de change +) / (perte de change -)	-199	-142
Variation nette des liquidités	5'176	1'915
État des disponibilités		
Disponibilité au 1 ^{er} janvier	38'541	36'625
Disponibilité au 31 décembre	43'717	38'541
Variation des disponibilités	5'176	1'915

TABLEAU DE VARIATION DU CAPITAL

Informations sur le capital lié généré

- ¹ Fonds de recherche de fonds: ce fonds sert à financer des investissements pluriannuels dans la recherche de fonds.
² Fonds de réserve de fluctuation des titres: ce fonds permet de compenser des fluctuations importantes de titres.
³ Fonds réserve de continuation: en cas de grosses difficultés financières dans le cadre de projets à l'étranger, les obligations contractuelles seraient financées par ce fonds.
⁴ Fonds immobilier: ce fonds sert à financer des investissements dans des biens immobiliers.
⁵ Fonds social: le fonds social sert à surmonter des situations critiques du personnel d'HELVETAS Swiss Intercooperation.
⁶ Fonds Strategy Acceleration: ce fonds sert à financer les investissements relatifs aux accents stratégiques de la phase stratégique 2021-2024.
⁷ Fonds Emergency Response: des mesures d'aide d'urgence sont préfinancées par ce fonds lors de catastrophes.

Transferts de fonds internes

La colonne des transferts de fonds internes montre sur quel continent les ressources de la contribution de programme, des parrainages eau et de la formation ainsi que du Girl and Women Empowerment ont été utilisées. Les transferts de fonds internes reposent sur les accords contractuels de la contribution de programme avec la DDC, ainsi que sur la définition des secteurs de travail des projets.

Moyens provenant du financement propre	KCHF						
	État 01.01.21	Revenus	Attribution	Transfert de fonds interne	Prélèvements	Résultat total	État 31.12.21
Capital libre	12'141			1'004		1'004	13'145
Effets de change							
Capital lié pour							
- capital d'organisation souscrit							
- fonds de recherche de fonds ¹	1'000						1'000
- fonds de réserve de fluctuations de titres ²	471			500		500	971
- fonds de réserve de maintien de l'activité ³	9'831						9'831
- fonds immobilier ⁴	1'790						1'790
- fonds social ⁵	1'527			1'000		1'000	2'527
- fonds Strategy Acceleration ⁶	1'200			1'800		1'800	3'000
- fonds Emergency Response ⁷	500						500
Résultat annuel			4'304	-4'304			
Capital de l'organisation	28'459		4'304			4'304	32'763
Moyens provenant du capital des fonds	État 01.01.21	Revenus	Attribution	Transfert de fonds interne	Prélèvements	Résultat total	État 31.12.21
Fonds Contribution de programme			8'000	-7'081	-919		
Fonds Contribution de programme ville de Zurich			640	-566	-74		
Fonds Parrainages Eau	1'151		1'583	50	-222	1'411	2'562
Fonds Girl and Women Empowerment	111		540		-76	464	576
Fonds Formation	569		401		-56	345	914
Dons affectés à l'Afrique	2'041		10'827	2'669	-13'837	-341	1'700
Dons affectés à l'Asie	1'249		6'467	2'730	-7'211	1'986	3'235
Dons affectés à l'Amérique latine	334		2'109	1'692	-3'837	-36	298
Dons affectés Europe de l'Est, Caucase, Asie centrale	304		546	507	-1'230	-177	126
Dons affectés aux expositions en Suisse			113		-113		
Capital des fonds avec affectations limitées	5'760		31'227		-27'575	3'652	9'412
Empowerment Fonds	180		20			20	200
Fonds d'usufruit	180		20			20	200
Capital des fonds liés	5'940		31'247		-27'575	3'672	9'612

TABLEAU DE VARIATION DU CAPITAL

							KCHF
Moyens provenant du financement propre	État 01.01.20	Revenus	Attribution	Transfert de fonds interne	Prélèvements	Résultat total	État 31.12.20
Capital libre	10'734			1'406		2'606	12'141
Effets de change							
Capital lié pour							
- capital d'organisation souscrit							
- fonds de recherche de fonds	1'000						1'000
- fonds de réserve de fluctuations de titres	471						471
- fonds de réserve de maintien de l'activité	9'831						9'831
- fonds immobilier	1'790						1'790
- fonds social	527			1'000		1'000	1'527
- fonds Strategy Acceleration				1'200			1'200
- fonds Emergency Response	500						500
Résultat annuel			3'606	-3'606			
Capital de l'organisation	24'852		3'606			3'606	28'459
Moyens provenant du capital des fonds	État 01.01.20	Revenus	Attribution	Transfert de fonds interne	Prélèvements	Résultat total	État 31.12.20
Fonds Contribution de programme			10'330	-9'373	-957		
Fonds Parrainages Eau	25		1'413	-89	-198	1'126	1'151
Fonds Girl and Women Empowerment	9		380	-225	-53	102	111
Fonds Formation	148		553	-55	-77	421	569
Dons affectés à l'Afrique	1'744		10'340	4'034	-14'077	297	2'041
Dons affectés à l'Asie	647		4'426	2'984	-6'806	603	1'249
Dons affectés à l'Amérique latine	88		2'003	2'205	-3'963	245	334
Dons affectés Europe de l'Est, Caucase, Asie centrale	207		1'108	519	-1'530	97	304
Dons affectés aux expositions en Suisse			234		-234		
Capital des fonds avec affectations limitées	2'869		30'787		-27'896	2'891	5'760
Empowerment Fonds	180						180
Fonds d'usufruit	180						180
Capital des fonds liés	3'049		30'787		-27'896	2'891	5'940

ANNEXE

PRINCIPES COMPTABLES CLÔTURE INDIVIDUELLE

Domiciliée à Zurich, HELVETAS Swiss Intercooperation est une association de droit suisse. La présentation des comptes d'HELVETAS Swiss Intercooperation est établie conformément aux recommandations techniques relatives à la présentation des comptes (Swiss GAAP FER, en particulier Swiss GAAP FER 21), au code suisse des obligations et aux directives de la fondation Zewo. Les comptes annuels donnent une image fidèle du patrimoine, de la situation financière et des résultats.

Modifications des principes de la présentation des comptes de l'exercice sous revue

Il n'y a pas de modifications significatives des principes de la présentation des comptes par rapport à l'exercice précédent.

Les comptes annuels sont présentés en milliers de francs suisses (KCHF), de ce fait, il se peut que des différences d'arrondis soient contenues dans certains totaux.

Organisations/personnes/institutions proches

Le réseau HELVETAS Swiss Intercooperation n'exerce aucune influence dominante sur les organisations/personnes/institutions proches. De ce fait, il ne s'agit pas d'organisations à consolider. HELVETAS Intercooperation gGmbH Bonn et Helvetas USA Inc. Minneapolis sont prises en compte dans le rapport financier consolidé. Les organisations suivantes sont considérées comme proches:

- Alliance2015, La Haye, Pays-Bas
- Alliance for Water Stewardship, North Berwick, Écosse
- Alliance Sud, Berne
- Asga Pensionskasse Genossenschaft, Saint-Gall
- Center for Rural Economy Development CRED, Hanoi, Vietnam
- cinfo, Bienne
- Coalition contre les exportations d'armes dans les pays en guerre civile, Zurich
- End Water Poverty Coalition, Londres, Royaume-Uni
- Fondation de prévoyance d'HELVETAS Swiss Intercooperation, Zurich
- Fondation Max Havelaar, Bâle
- Forum Suisse pour la Formation Professionnelle et la Coopération Internationale FoBBIZ, Zurich
- HELVETAS Intercooperation gGmbH, Bonn
- Helvetas USA Inc., Minneapolis, USA
- Knowledge Management for Development KM4DEV, Zurich
- KOFF/Swisspeace, Berne
- Millennium Water Alliance, Washington DC, USA
- Plateforme des ONG suisses
- Skat Consulting et Skat Foundation, Saint-Gall
- Swiss Fair Trade, Bâle
- Swiss NGO DRR Platform, Lucerne
- Swiss Water Partnership, Zurich
- Swiss Water & Sanitation NGO Consortium, Zurich

PRINCIPES D'ÉTABLISSEMENT ET D'ÉVALUATION DU BILAN

La comptabilité est tenue en francs suisses. Le principe applicable est celui des frais d'acquisition et de fabrication. On utilise la méthode de l'évaluation individuelle des actifs et des passifs. Si les remarques relatives aux différents postes du bilan ne mentionnent rien de contraire, ils sont évalués à leur valeur nominale à la date de clôture du bilan.

Recettes

Les recettes de la recherche de fonds sont comptabilisées lorsqu'il existe un engagement de don contraignant pour l'exercice considéré et que les entrées de fonds peuvent être estimées de manière fiable. S'il n'y a pas d'engagement écrit de donation, les recettes de la recherche de fonds sont prises en compte après réception du paiement. Les recettes issues des prestations fournies sont délimitées par périodes comptables après la fourniture des prestations.

Devises

Les liquidités, la fortune et les engagements en devises au jour du bilan sont convertis au cours de clôture des devises de l'administration fédérale des contributions à Berne. Les transactions en monnaies étrangères sont effectuées aux cours du jour. Les bénéfices et les pertes de change bruts ont été inscrits dans le compte d'exploitation.

Liquidités

Ce poste comprend la caisse, les comptes postaux et bancaires, ainsi que les dépôts à terme fixes et les placements fiduciaires d'une durée maximale de 90 jours. Ceux-ci sont évalués à leur valeur nominale. Les transactions en monnaies étrangères ont été effectuées pendant l'exercice aux cours du jour.

Titres

Les titres sont détenus en tant que réserve de liquidités et par conséquent affichés dans le fonds de roulement. Ils sont inscrits au bilan au cours de change de la date du bilan. L'Empowerment Fonds dans le fonds de capital lié est investi en titres. Les directives de placement du 28.11.2015 (en vigueur depuis le 1.1.2016) privilégient les titres d'entreprises qui favorisent un développement social et écologique.

Créances

L'estimation a lieu à la valeur nominale moins les correctifs de valeurs individuelles requis par l'exploitation. Ce poste comprend essentiellement des créances résultant d'avances à la caisse de pension, à des partenaires et à des consultants.

Fortune nette dans les pays de projets

Pour ce poste, il s'agit essentiellement de liquidités, de créances et d'obligations à court terme.

Régularisation de l'actif

Ce compte comprend les postes des actifs résultant de la régularisation par objet et dans le temps. Il porte pour l'essentiel sur des dépenses de projets qui n'ont pas encore été réglées.

Immobilisations corporelles/placements immatériels

Les immobilisations corporelles et les placements immatériels sont mentionnés à leur valeur d'acquisition ou de fabrication, déduction faite des amortissements économiquement nécessaires à l'exploitation. Les amortissements sont effectués de manière linéaire à partir des valeurs d'acquisition/de fabrication pour la durée d'utilisation estimée. La limite d'activation est de KCHF 5, et de KCHF 2 pour les biens d'investissement informatiques. La durée d'utilisation estimée des immobilisations corporelles est de:

- 10 ans pour le mobilier et les installations
- 4 ans pour les autres immobilisations corporelles
- 4 ans pour le matériel informatique
- 4 ans pour les logiciels (placements immatériels)

Placements financiers

Les actifs financiers sont inscrits au bilan à leur valeur d'acquisition, déduction faite des amortissements économiquement nécessaires à l'exploitation. Depuis 2013, HELVETAS Swiss Intercooperation détient, outre le capital et les droits de vote, 100% d'HELVETAS Intercooperation gGmbH Bonn. Helvetas USA a été fondée sans apport de capital conformément aux Statuts du 17 décembre 2014. HELVETAS Swiss Intercooperation contrôle à 100% Helvetas USA en sa qualité de membre du comité directeur.

Dépréciation d'actifs

Lors de chaque date de bilan, il est vérifié pour tous les actifs s'il existe des indices montrant que leur valeur comptable dépasse la valeur réalisable (la plus élevée entre la valeur de marché et la valeur d'utilité). En cas de dépréciation d'actifs, la valeur comptable est réduite à la valeur réalisable et la dépréciation d'actifs est débitée du résultat partiel.

Régularisation du passif

Ce compte comprend les postes du passif résultant de la régularisation par objet et dans le temps. Il porte pour l'essentiel sur le paiement de projets qui n'ont pas encore été réalisés.

Provisions

Des provisions sont constituées pour les engagements dont l'existence ou la cause est justifiée. Le montant des provisions est fondé sur l'estimation de la direction et reflète les dépenses futures escomptées.

Capital des fonds liés

Le capital des fonds liés est composé de la contribution de programme de la DDC, d'un fonds d'usufruit, de trois fonds thématiques et de dons affectés à des projets. Le fonds d'usufruit comprend des prêts dont, conformément à l'accord contractuel, seul le revenu du capital peut être utilisé. Les fonds thématiques sont un fonds pour les parrainages pour l'eau, un fonds pour la formation des jeunes et un fonds pour la promotion des filles et des femmes. Les parrainages sont investis dans des projets d'eau et de formation ainsi que dans la promotion des filles et des femmes, qui représentent des thèmes prioritaires pour HELVETAS Swiss Intercooperation.

Capital de l'organisation

Le capital de l'organisation comprend le capital libre et le capital lié qui peuvent être utilisés dans le cadre du but statutaire d'HELVETAS Swiss Intercooperation. Il n'y a pas de capital de démarrage ou de capital de fondation. L'affectation et l'utilisation du capital lié sont décidées par le comité central.

Tableau des flux financiers

Le tableau des flux financiers montre le changement du fonds «liquidités» réparti en fonction de l'activité d'exploitation, de l'activité d'investissement et de l'activité de financement. Il est établi sur la base de la méthode indirecte.

Tableau de variation du capital

Le tableau de variation du capital montre l'évolution des différentes composantes du capital d'organisation, des fonds liés en fonction des continents et des thèmes. En outre, l'évolution du fonds d'usufruit est présentée.

Méthode de calcul de la charge administrative ainsi que des charges pour la recherche de fonds et des charges générales pour la publicité

Pour la présentation de la structure des coûts, HELVETAS Swiss Intercooperation se base sur la méthodologie de la Fondation Zewo pour le calcul de la charge administrative. Toutes les dépenses qui contribuent directement à la réalisation des objectifs statutaires d'HELVETAS Swiss Intercooperation sont mentionnées en tant que charges de projet et de prestation. La charge administrative comprend les dépenses qui ne contribuent qu'indirectement aux projets et services d'HELVETAS Swiss Intercooperation et dont les partenaires des projets et les groupes cibles n'ont dès lors pas automatiquement connaissance. Elles garantissent que la fonction de base d'HELVETAS Swiss Intercooperation soit assurée.

AUTRES INFORMATIONS

Indemnités des membres du comité central et de la direction

Les 17 membres du comité central d'HELVETAS Swiss Intercooperation n'ont reçu aucun remboursement pour frais ou autres dédommagements au cours de l'exercice sous revue. Ils ne touchent ni jetons de présence ni honoraires pour leur activité pour HELVETAS Swiss Intercooperation. La présidente du comité central a reçu un dédommagement forfaitaire de KCHF 9. Le total des frais pour les déplacements et le déroulement des séances ainsi que pour des missions dans le cadre stratégique se sont élevés à KCHF 11 (exercice précédent KCHF 10). Les dix membres du conseil consultatif d'HELVETAS Swiss Intercooperation n'ont reçu aucun remboursement pour frais pendant l'exercice sous revue.

Le total des frais de personnel et de dédommagements forfaitaires pour les six membres de la direction en 2021 s'est élevé à KCHF 1162 (exercice précédent KCHF 1193), dont KCHF 193 (exercice précédent KCHF 207) sont attribués aux cotisations sociales légales. Les frais de la direction n'ont été payés que sur justificatifs.

Transactions avec des personnes proches

Alliance Sud reçoit, sur la base d'un accord contractuel, une importante contribution à son budget annuel.

En 2021, des subventions d'un montant de KCHF 520 – dont KCHF 190 de contributions aux projets (exercice précédent KCHF 775, dont KCHF 612 de contributions aux projets) – ont été versées à HELVETAS Intercooperation gGmbH à Bonn. Et KCHF 615 ont été versés à Helvetas USA (exercice précédent KCHF 465).

Institutions de prévoyance

Depuis le 1^{er} juillet 2021, les collaboratrices et collaborateurs sont assurés auprès de la fondation collective Asga Pensionskasse Genossenschaft (jusqu'au 1^{er} juillet 2021, ils étaient assurés auprès de la fondation de prévoyance d'Helvetas).

Conformément au règlement de caisse, la caisse de pension couvre, pour les employés et les employées d'HELVETAS Swiss Intercooperation et dans le cadre de la LPP et de ses dispositions d'exécution, la prévoyance professionnelle vieillesse, survivants et invalidité sur la base de l'entraide mutuelle (institution de prévoyance communautaire) ainsi que la prévoyance étendue contre les conséquences économiques de la vieillesse, du décès et de l'invalidité pour leurs proches et survivants. Le plan de prévoyance repose sur la primauté des cotisations. Le financement du plan de prévoyance est assuré par les cotisations des employés et des employées (6%) et de l'employeur (7–10%) sur la base du salaire annuel AVS assuré. Les assurés peuvent librement augmenter la part de leur cotisation à 8%. En cas de découvert, les prescriptions légales usuelles selon la LPP sont appliquées. Il n'existe pas d'autre engagement du côté de l'employeur.

Prestations non rémunérées

En 2021, des prestations non rémunérées correspondant à 85 jours de travail (exercice précédent 289 jours) ont été fournies dans le cadre de divers projets et activités. À titre de comparaison, ces prestations de travail sont équivalentes chez HELVETAS Swiss Intercooperation à un montant salarial de KCHF 23 au total (exercice précédent KCHF 77). Étant donné qu'HELVETAS Swiss Intercooperation ne consolide pas les groupes régionaux (pas d'influence prioritaire), les prestations de travail des bénévoles n'ont pas été comptabilisées. Les 17 membres du comité central d'HELVETAS Swiss Intercooperation ont fourni des prestations non rémunérées représentant 191 jours de travail en 2021.

Honoraires de l'organe de révision

Les honoraires de l'organe de révision se sont élevés à KCHF 98 (exercice précédent KCHF 93) pour les prestations de révision et à KCHF 54 pour d'autres prestations (exercice précédent KCHF 3).

Montant résiduel des dettes courantes de leasing et de location

Il n'existe aucun engagement en matière de leasing. Les engagements en matière de loyer qui n'arrivent pas à échéance ou ne peuvent être résiliés dans un délai de 12 mois s'élèvent à KCHF 2918 (exercice précédent KCHF 1996) jusqu'au prochain terme de résiliation possible.

Événements après la date du bilan

Les comptes annuels ont été approuvés pour publication par le comité central le 14 mai 2022. Ils sont par ailleurs soumis à l'approbation de l'Assemblée générale d'HELVETAS Swiss Intercooperation. Entre le 31 décembre 2021 et la date de l'approbation des présents comptes annuels, aucun événement n'a eu lieu qui nécessiterait une adaptation des actifs et des passifs d'HELVETAS Swiss Intercooperation au 31 décembre 2021 ou qui devrait être présenté ici.

La version allemande originale des comptes annuels fait foi.

Avantage/engagement économique et charges de prévoyance, en KCHF	Excédent de couverture/découvert	Part économique d'Helvetas		Variation comparée à l'exercice précédent et effet sur résultat durant l'exercice	Cotisations ajustées à la période	Charges de prévoyance dans les frais de personnel	
	31.12.2021	31.12.2021	31.12.2020			2021	2020
Asga Pensionskasse Genossenschaft / Fondation de prévoyance d'Helvetas	0	0	0	0	1'768	1'768	1'981
Réserves de cotisations de l'employeur, en KCHF	Valeur nominale 31.12.2021	Renoncement d'utilisation en 2021	Bilan 31.12.2021	Constitution 2021	Bilan 31.12.2020	Résultats des réserves de cotisations d'employeur*	
						2021	2020
Asga Pensionskasse Genossenschaft	0	0	0	0	0	0	0

La comptabilisation est effectuée dans le résultat global.

EXPLICATIONS RELATIVES AU BILAN

	2021	2020
	KCHF	KCHF
1.1 Liquidités		
Caisses/poste/banque	43'717	38'541
Total Liquidités	43'717	38'541
1.2 Titres		
Fonds d'investissements Obligations durables	8'743	8'386
Fonds d'investissements Actions durables	8'265	7'111
Fonds d'investissements Immobiliers	3'566	3'022
Total Titres	20'573	18'518
1.3 Créances		
Créances résultant de ventes de marchandises et de prestations		4
Créances envers des collectivités	389	234
Ducroire	-11	-15
Prévoyance du personnel	2'990	3'216
Autres créances	2'177	1'539
Total Créances	5'545	4'978

	2021		2020	
	KCHF		KCHF	
1.5 Fortune nette dans les pays de projets	Actifs	Engagements	Actifs	Engagements
Éthiopie	577	233	962	164
Albanie	628	261	735	234
Bangladesh	1'352	934	948	158
Bénin	302	131	1'028	161
Bhoutan	289	5	337	2
Bolivie	1'579	507	1'584	215
Bosnie-Herzégovine	190	30	482	66
Burkina Faso	1'978	273	886	259
Guatemala	2'853	384	2'263	266
Haïti	1'040	182	834	207
Honduras	148	92	394	79
Kirghizistan	194	3	95	3
Kosovo	930	26	539	5
Laos	474	202	792	153
Liban	9			
Madagascar	196	154	136	178
Mali	413	50	523	162
Macédoine du Nord	130	20	214	11
Moldavie	472	6	145	5
Mozambique	564	42	205	51
Myanmar	494	63	403	6
Népal	1'918	293	2'288	331
Niger	95	40	75	31
Pakistan	105	74	1'200	54
Pérou	1'383	460	1'353	392
Serbie	578	10	938	8
Sri Lanka	281	10	19	8
Tadjikistan	26	6	74	
Tanzanie	152	104	103	56
Vietnam	188	26	102	23
Total	19'539	4'621	19'657	3'289
Total Fortune nette dans les pays de projets	14'918		16'368	

	2021	2020
	KCHF	KCHF
1.6 Comptes de régularisation des actifs		
Prestations d'avance projets DDC	2'085	3'086
Prestations d'avance projets SECO	675	282
Prestations d'avance projets UE	1'648	1'332
Prestations d'avance projets Chaîne du Bonheur	388	146
Prestations d'avance projets FCDO (Foreign, Commonwealth & Development Office)	111	103
Paiements anticipés IFAD		95
Prestations d'avance projets autres bailleurs de fonds	6'856	4'669
Autres comptes de régularisation	1'705	526
Comptes de régularisation envers des filiales	210	467
Total Comptes de régularisation des actifs	13'679	10'707
1.7 Actifs financiers		
Participations et prêts	5	10
Investissements dans des filiales	31	31
Dépôts de garantie	5	5
Total Actifs financiers	41	46

TABLEAU DES IMMOBILISATIONS

	État 01.01.21	Entrées	Sorties	Reclassifi- cations	État 31.12.21	KCHF
1.8 Immobilisations corporelles et incorporelles						
Valeurs d'acquisition						
Mobilier	2'135	12	-16		2'130	
Matériel informatique	594	3	-28		570	
Autres immobilisations	13	8			20	
Total Immobilisations corporelles	2'742	23	-44		2'721	
Immobilisations incorporelles	3'305	806			4'111	
Total Valeurs d'acquisition	6'047	829	-44		6'832	
Ajustements de valeurs cumulées						
Mobilier	-1'727	-110	16		-1'821	
Matériel informatique	-336	-102	28		-411	
Autres immobilisations	-13				-13	
Total Immobilisations corporelles	-2'076	-213	44		-2'245	
Immobilisations incorporelles	-2'593	-251			-2'843	
Total Ajustements de valeurs cumulées	-4'669	-464	44		-5'089	
Valeurs nettes comptables						
Mobilier	407	-98			309	
Matériel informatique	258	-99			159	
Autres immobilisations		7			7	
Total Immobilisations corporelles	665	-190			475	
Immobilisations incorporelles	712	556			1'268	
Total Valeurs nettes comptables	1'377	366			1'743	
	État 01.01.20	Entrées	Sorties	Reclassifi- cations	État 31.12.20	
Valeurs d'acquisition						
Mobilier	2'267	1	-134		2'135	
Matériel informatique	541	136	-83		594	
Autres immobilisations	13				13	
Total Immobilisations corporelles	2'821	137	-217		2'742	
Immobilisations incorporelles	3'348	316	-359		3'305	
Total Valeurs d'acquisition	6'169	454	-576		6'047	
Ajustements de valeurs cumulées						
Mobilier	-1'721	-140	134		-1'727	
Matériel informatique	-307	-112	83		-336	
Autres immobilisations	-11	-2			-13	
Total Immobilisations corporelles	-2'039	-254	217		-2'076	
Immobilisations incorporelles	-2'619	-333	359		-2'593	
Total Ajustements de valeurs cumulées	-4'657	-588	576		-4'669	
Valeurs nettes comptables						
Mobilier	546	-139			407	
Matériel informatique	234	24			258	
Autres immobilisations	2	-2				
Total Immobilisations corporelles	782	-117			665	
Immobilisations incorporelles	729	-17			712	
Total Valeurs nettes comptables	1'512	-134			1'377	

Les biens d'équipement existants dans les pays de projets (principalement des véhicules et matériel informatique) ne sont pas comptabilisés car leur cycle de vie et les risques opérationnels sont inestimables.

	2021	2020
	KCHF	KCHF
2.1 Engagements à court terme		
Engagements livraisons de marchandises/prestations	1'455	1'155
Engagements de projets	3'174	2'176
Engagements envers des filiales	24	
Autres engagements	245	269
Total Engagements à court terme	4'899	3'600
2.2 Comptes de régularisation des passifs		
Avances de projets DDC	27'080	25'673
Avances de projets SECO	7'453	8'150
Avances de projets UE	1'793	1'982
Avances de projets Chaîne du Bonheur	386	953
Avances de projets FIDA	62	73
Avances de projets d'autres bailleurs de fonds	13'188	12'389
Autres comptes de régularisation	2'770	2'982
Comptes de régularisation envers des filiales	46	97
Total Comptes de régularisation des passifs	52'778	52'297

TABLEAU DES PROVISIONS

		État	Constitution	Utilisation	Liquidation	Influence	Résultat	État	KCHF
		01.01.21				des		31.12.21	Dont
						changes			courante
2.3 Variation des provisions									
Autres provisions	²	240	85	-160			-75	165	
Total Provisions		240	85	-160			-75	165	
		État	Constitution	Utilisation	Liquidation	Influence	Résultat	État	Dont
		01.01.20				des		31.12.20	courante
						changes			
Variation des provisions									
Contributions de prévoyance pour le personnel à l'étranger		118		-106	-12		-118		
Provisions Fairshop	¹	315		-315			-315		
Autres provisions	²	150	90				90	240	
Total Provisions		583	90	-421	-12		-343	240	

¹ Les provisions Fairshop comprennent la fermeture du magasin.

² Les autres provisions se composent essentiellement des cas juridiques

EXPLICATIONS RELATIVES AU COMPTE D'EXPLOITATION

3.1 Recettes de la recherche de fonds

Cotisations des membres

Dons

De personnes privées

D'institutions privées

De cantons et de communes

Total Dons

Total Héritages et legs

Total Recettes de la recherche de fonds

Dont affectées

Dont libres

	2021	2020
	KCHF	KCHF
3.1 Recettes de la recherche de fonds		
Cotisations des membres	2'344	2'250
Dons		
De personnes privées	15'313	16'709
D'institutions privées	17'196	14'404
De cantons et de communes	2'678	2'225
Total Dons	35'187	33'338
Total Héritages et legs	1'446	1'068
Total Recettes de la recherche de fonds	38'976	36'656
Dont affectées	22'587	20'457
Dont libres	16'389	16'199
Recettes des prestations fournies		
3.2 Contribution de programme et mandats de la DDC		
Contribution de programme	8'000	10'330
Mandats	56'405	56'567
Total Contribution de programme et mandats de la DDC	64'405	66'897
3.3 Mandats d'organisations		
Mandats SECO	6'714	5'504
Mandats UE	3'978	4'769
Mandats FCDO (Foreign, Commonwealth & Development Office)	220	236
Mandats FIDA	126	425
Mandats SIDA	5'245	5'897
Mandats Chaîne du Bonheur	1'981	953
Mandats d'autres organisations	23'577	16'232
Mandats des filiales	52	107
Total Mandats d'organisations	41'892	34'123
3.4 Recettes des services de conseils		
Conseils DDC	2'391	2'169
Conseils FIDA	408	396
Conseils autres organisations	1'703	1'052
Total Recettes des services de conseils	4'502	3'617
3.5 Recettes du commerce équitable		
Recettes commerce de marchandises		1'203
Total Recettes du commerce équitable		1'203
3.6 Autres recettes d'exploitation		
Sponsoring campagnes/expositions	113	103
Autres revenus d'exploitation	394	291
Total Autres recettes d'exploitation	507	394
Total Recettes des prestations fournies	111'306	106'233

EXPLICATIONS RELATIVES AU COMPTE D'EXPLOITATION

4.0 Charges programmes internationaux

Répartition par pays

	2021 KCHF	2020 KCHF
Éthiopie	-4'804	-5'157
Bénin	-2'848	-4'558
Burkina Faso	-5'799	-5'379
Madagascar	-3'382	-2'887
Mali	-4'512	-5'378
Mozambique	-4'908	-4'447
Niger	-1'789	-1'547
Afrique du Nord	-25	-18
Tanzanie	-3'138	-2'956
Tunisie	-841	
Total Afrique	-32'046	-32'328
Bangladesh	-13'313	-10'503
Bhoutan	-1'014	-1'348
Inde	-2	7
Laos	-3'347	-3'955
Liban	-258	
Moyen-Orient aide humanitaire	-139	-170
Myanmar	-4'739	-4'533
Népal	-8'986	-10'505
Pakistan	-2'428	-2'099
Sri Lanka	-362	-214
Vietnam	-1'187	-1'365
Total Asie	-35'774	-34'685
Bolivie	-6'547	-5'224
Guatemala	-4'621	-5'824
Haïti	-5'457	-4'371
Honduras	-1'461	-1'478
Pérou	-7'578	-5'119
Total Amérique latine	-25'664	-22'017
Albanie	-3'633	-4'137
Bosnie-Herzégovine	-1'984	-1'867
Kirghizistan	-2'511	-2'348
Kosovo	-5'064	-5'319
Macédoine du Nord	-1'554	-868
Moldavie	-1'313	-803
Projets régionaux Europe de l'Est	-1'768	-773
Serbie	-3'843	-2'073
Tadjikistan	-1'872	-2'433
Ouzbékistan	-396	
Total Europe de l'Est et Asie centrale	-23'939	-20'621
Total Charges projets internationaux	-117'424	-109'651
Coordination / suivi des programmes au siège	-2'191	-2'140
Contributions d'exploitation aux filiales	-330	-160
Total Charges programmes internationaux	-119'944	-111'951

Les frais de personnel directement attribuables ont été reportés dans les dépenses de projets.

EXPLICATIONS RELATIVES AU COMPTE D'EXPLOITATION

	2021 KCHF	2020 KCHF
Répartition par dépenses		
Charges projets internationaux		
Frais de personnel	-31'943	-32'891
Voyages / représentation	-3'715	-3'178
Frais administratifs	-4'192	-2'989
Coûts des locaux / d'entretien	-3'852	-4'197
Coûts du matériel / de service	-67'062	-60'495
Coûts du matériel / de service filiales	-233	-268
Amortissements	-6'428	-5'633
Total Charges projets internationaux	-117'424	-109'651
Charges coordination / suivi des programmes au siège		
Frais de personnel	-1'697	-1'770
Voyages / représentation	-53	-51
Frais administratifs	-60	-57
Coûts des locaux / d'entretien	-202	-200
Coûts du matériel / de service	-166	-49
Coûts du matériel / de service filiales	-330	-160
Amortissements	-12	-14
Total Charges coordination / suivi des programmes au siège	-2'520	-2'300
Total Charges programmes internationaux	-119'944	-111'951
4.1 Charges services de conseils		
Frais de personnel	-3'521	-3'466
Voyages / représentation	-119	-90
Frais administratifs	-65	-137
Coûts des locaux / d'entretien	-300	-282
Coûts du matériel / de service	-1'576	-1'362
Amortissements	-16	-17
Total Charges services de conseils	-5'596	-5'355
4.2 Charges projets en Suisse		
Communication	-238	-234
Événements et formation	-865	-814
En ligne et publications	-1'921	-1'291
Médias et politique	-298	-518
Politique de développement	-604	-683
Coordination / suivi de programme	-1'358	-1'422
Total Charges projets en Suisse	-5'284	-4'963

EXPLICATIONS RELATIVES AU COMPTE D'EXPLOITATION

	2021 KCHF	2020 KCHF
Répartition par dépenses		
Frais de personnel	-2'574	-3'103
Voyages / représentation	-26	-45
Frais administratifs	-297	-128
Coûts des locaux / d'entretien	-324	-360
Coûts du matériel / de service	-1'918	-1'174
Amortissements	-145	-153
Total Charges projets en Suisse	-5'284	-4'963
4.3 Charges commerce équitable		
Frais de personnel		-310
Voyages / représentation		-2
Frais administratifs		-23
Coûts des locaux / d'entretien		-59
Amortissements		-98
Achat de marchandises		-823
Frais d'impression et d'envoi		-152
Total Charges commerce équitable		-1'468
4.4 Charges siège et recherche de fonds		
Frais de personnel	-3'824	-3'775
Voyages / représentation	-46	-62
Frais administratifs	-424	-321
Coûts des locaux / d'entretien	-234	-343
Recherche de fonds	-8'643	-8'527
Amortissements	-280	-296
Total Charges siège et recherche de fonds	-13'450	-13'323
Dont charges recherche de fonds		
Recherche de fonds publique	-6'347	-6'405
Recherche de fonds individuelle	-1'819	-1'734
Contributions d'exploitation aux filiales	-477	-389
Total Dont charges recherche de fonds	-8'643	-8'527

Les frais de personnel s'élèvent à KCHF 2873 (exercice précédent KCHF 2575).

EXPLICATIONS RELATIVES AU COMPTE D'EXPLOITATION

4.5 Compte d'exploitation selon totalité des dépenses

	2021 KCHF	2020 KCHF
Frais de personnel	-43'559	-45'314
Voyages / représentation	-3'959	-3'427
Frais administratifs	-5'038	-3'655
Coûts des locaux / d'entretien	-4'911	-5'441
Coûts du matériel / de service	-70'721	-63'081
Coûts du matériel / de service filiales	-563	-427
Achat de marchandises		-823
Frais d'impression et d'envoi		-152
Recherche de fonds	-8'643	-8'527
Amortissements	-6'880	-6'211
Total Compte d'exploitation selon totalité des dépenses	-144'274	-137'060

Au cours de l'exercice sous revue, le nombre d'emplois à plein-temps s'élève en moyenne à 250 (égal exercice précédent).

L'indemnité de chômage partiel (pandémie COVID) de 62 KCHF (exercice précédent KCHF 494) a été comptabilisée comme une réduction des frais de personnel.

5.0 Résultat financier

Recettes financières

Produits d'intérêts des dépôts/dividendes des titres	106	140
Bénéfice de change sur les titres	1'791	1'170
Bénéfice de change sur les devises	953	402
Total Recettes financières	2'851	1'711

Charges financières

Pertes de change sur les titres	-172	-165
Pertes de change sur les devises	-481	-729
Frais bancaires	-161	-130
Total Charges financières	-813	-1'023

Total Résultat financier

2'038	688
--------------	------------

5.1 Autres résultats

Autres recettes	2	10
Autres charges	-2	-9
Recettes extraordinaires	77	156
Charges extraordinaires	-147	-176
Total Autres résultats	-70	-20

6.0 Résultat des fonds

Le résultat des fonds est affiché dans le tableau de variation du capital.

RAPPORT D'ACTIVITÉ

Pour compléter les indications ci-dessous, nous renvoyons à la version complète du rapport annuel 2021 d'HELVETAS Swiss Intercooperation. Il peut être obtenu auprès du bureau pour la Suisse romande (voir adresse en page 24) ou téléchargé depuis notre site.

HELVETAS Swiss Intercooperation

HELVETAS Swiss Intercooperation est une association indépendante sur le plan politique et confessionnel, soutenue par 101'335 membres, donatrices et donateurs, ainsi que par six groupes régionaux bénévoles. L'association fait partie du réseau HELVETAS international, engagé dans le domaine de la coopération au développement et de l'aide d'urgence. Dans ce cadre, nous nous engageons pour les droits fondamentaux individuels et collectifs et appuyons les autorités dans la mise en œuvre de leurs services. Les membres partagent la même vision et mission et suivent les mêmes lignes directrices. Les organisations membres réalisent des programmes de développement communs. Les approches de travail et les secteurs d'activités se fondent sur une stratégie commune. HELVETAS Swiss Intercooperation est engagée avec 1396 collaboratrices et collaborateurs dans 33 pays partenaires en Asie, en Afrique, en Amérique latine et en Europe de l'Est. Ses 304 projets se concentrent sur les secteurs suivants: Eau, alimentation et climat (y compris gouvernance de l'eau, résilience aux catastrophes et construction de ponts et de routes), Compétences, emplois et revenus (éducation de base et formation professionnelle, développement du secteur privé) et Voix, inclusion et cohésion (gouvernance et espace civique, transformation de conflits, migration). En Suisse, les sièges à Zurich et à Berne ainsi que les bureaux régionaux à Châtelaine et à Mendrisio s'engagent pour les objectifs de développement d'HELVETAS Swiss Intercooperation moyennant des campagnes d'information, un travail de politique de développement, l'échange avec le monde étudiant et des manifestations culturelles.

Bases juridiques

Nom	HELVETAS Swiss Intercooperation
Forme juridique	Association
Statuts	Approuvés par l'assemblée générale extraordinaire d'Helvetas le 9 avril 2011 à Zurich.

But de l'association

HELVETAS Swiss Intercooperation contribue concrètement à l'amélioration des conditions de vie de communautés économiquement et socialement défavorisées en Afrique, en Asie, en Amérique latine et en Europe de l'Est. En Suisse et dans le monde, elle s'engage et agit pour la suppression des causes des inégalités et appelle à la solidarité internationale de la population suisse.

Organes

Les organes d'HELVETAS Swiss Intercooperation sont:

- l'assemblée générale
- le comité central
- le conseil consultatif
- les groupes régionaux
- la direction
- l'organe de révision
- l'instance d'arbitrage

L'assemblée générale constitue, sous réserve d'une consultation de tous les membres, l'organe suprême de l'association. L'assemblée générale se tient une fois par année. Ses tâches sont en premier lieu l'adoption des statuts, l'approbation des lignes directrices, l'approbation du rapport annuel et des comptes annuels, ainsi que l'élection des membres du comité central et du président ou de la présidente pour un mandat de deux ans.

Le comité central est l'organe supérieur d'HELVETAS Swiss Intercooperation et il en porte la responsabilité devant l'assemblée générale. Les compétences du comité central sont notamment l'élaboration des lignes directrices, des principes de la politique des activités et de la stratégie de programme, la préparation des points traités en assemblée générale, la nomination de la direction et la supervision de ses activités, ainsi que l'approbation du règlement interne, de la planification financière et du budget annuel.

Le conseil consultatif est élu par le comité central. Il se compose de personnalités politiquement engagées qui soutiennent HELVETAS Swiss Intercooperation en matière de politique de développement.

Membres du comité central 2021

- **Présidente:** Therese Frösch, Berne, conseillère sociale, ancienne conseillère nationale et ancienne directrice des finances de la ville de Berne. Mandats: présidente du conseil d'administration de Domicil Bern AG (jusqu'à mai 2021), présidente du conseil d'administration de SPITEX Bern
- **Vice-président:** Peter Niggli, Zurich, journaliste, écrivain, spécialiste du développement, ancien directeur d'Alliance Sud. Mandat: membre du conseil de fondation de l'Action de Carême
- Jörg Frieden, Fribourg, Dr oec. publ., économiste du développement. Mandats: membre du conseil de fondation de la Fondation Nicole Niquille (hôpital à Lukla, Népal), président du conseil d'administration de SIFEM, membre du comité directeur d'Helvetas USA
- Marie Garnier, Fribourg, ancienne conseillère d'État du canton de Fribourg, directrice Prolait. Pas de mandats
- Angelo Gnädinger, Genève, lic. jur., ancien directeur général du CICR (2002–2010), ancien envoyé spécial de l'OSCE pour le Caucase du Sud (2014–2015). Mandats: membre du conseil de fondation de la fondation Stiftung Joseph Gnädinger (jusqu'à fin décembre 2021), membre du conseil de fondation d'«Artas Foundation», membre du conseil de fondation de swisspeace
- Heinz Hänni, Berne, Dr rer. pol. Mandats: président des conseils d'administration de Domicil Holding AG, d'ED Holding, Langnau, et des Services psychiatriques universitaires de Berne (SPU) SA, président de la fondation Stiftung des Vereins für das Alter et de la fondation Inselheimstiftung, président du conseil d'administration d'EDAB-Invest AG à Berne
- René Holenstein, Schaffhouse, Dr phil. I, expert en développement et ancien ambassadeur. Pas de mandats
- Romaine Jean, Genève, consultante indépendante en communication, ancienne rédactrice en chef des magazines société à la RTS. Mandats: membre du Conseil de la Magistrature du Valais, présidente des Alumni Université de Genève
- Jean-Philippe Jutzi, Verbier VS et Lausanne VD, journaliste, ancien porte-parole et conseiller diplomatique au DFAE, conseiller en communication. Mandats: président du comité de la section suisse de l'Union de la presse francophone, vice-président de la Press Emblem Campaign, collaborateur occasionnel Heidi.news, membre du conseil de fondation de la Triennale de sculpture contemporaine Bex & Arts, président de l'Association Belles Pages, vice-président de l'Association March Art, membre du comité de l'Association Spectrum
- Erna Karrer-Rüedi, Zurich, Dr sc. nat. ETH, spécialiste de l'environnement, cofondatrice et directrice de la fondation Eos Entrepreneur Foundation. Mandats: présidente d'Eos Entrepreneur Foundation, experte auprès d'Innosuisse, membre du conseil de fondation du Fonds national suisse
- André Lüthi, Berne, CEO Globetrotter Group. Mandat: président du conseil d'administration de Globetrotter Group – Retrait en juin 2021
- Peter Messerli, Berne, directeur de la Wyss Academy for Nature, Prof. Dr pour le développement durable, Université de Berne. Mandats: coprésident Global Land Programme (GLP) de Future Earth, membre du curatorium ProClim de l'Académie suisse des sciences naturelles (SCNAT), membre du conseil de fondation de swisspeace, membre de la Société académique suisse pour la recherche sur l'environnement et l'écologie (SAGUF), membre de la Commission suisse pour l'UNESCO, membre du groupe d'accompagnement Agenda 2030 pour le gouvernement suisse, membre du groupe d'accompagnement de l'analyse d'impact 2022 du Plan d'action Biodiversité Suisse
- Dr Dina Pomeranz, Zurich, professeure assistante d'économie appliquée, Université de Zurich. Mandats: membre de la Commission consultative de la coopération internationale, affiliée professeur UBS International Center of Economics in Society, membre du comité consultatif du KOF Centre de recherches conjoncturelles, du comité consultatif de rédaction de Perspektiven der Wirtschaftspolitik, du comité consultatif de Policy Analytics, du comité consultatif de Peak Investment Capital, Ghana, du comité d'Evidence Action, du comité consultatif d'Instiglio, du comité consultatif d'IDinsight, du comité de TamTam, du comité de Pan-African

- Scientific Research Council et du conseil consultatif de CH++
- Fenneke Reysoo, Cully VD, Dr sc. soc., professeure émérite d'anthropologie, ancienne directrice scientifique du Gender Centre de l'Institut des Hautes Études Internationales et du Développement (IHEID) à Genève. Mandat: membre du comité scientifique de la formation en ligne «Genre et développement» de la formation continue (IHEID)
 - Regula Rytz (depuis septembre 2021), Berne, lic. phil. hist, conseillère nationale, ancienne présidente des Verts suisses. Mandats: présidente de la Commission de l'égalité du canton de Berne, vice-présidente du Forum für Universität und Gesellschaft, Berne, membre des conseils de fondation de la Fondation Gobat pour la Paix et de la Fondation suisse de la Greina, membre du conseil d'administration des Transports publics bernois, membre des comités de la LITRA (Ligue suisse pour l'organisation rationnelle du trafic) et de l'Initiative des Alpes, membre du Bureau directeur du Comité du Lötschberg, membre du comité directeur de la section bernoise de l'ATE, membre du Conseil des Suisses de l'étranger (CSE), déléguée European Green Party EGP
 - Dominique Schmid (depuis septembre 2021), Ostermundigen BE, lic. rer. pol. MBA/EMBA, conseiller indépendant et membre indépendant du conseil d'administration de diverses entreprises. Mandats: membre du conseil d'administration de BernExpo AG et directeur du comité Audit et Risque, vice-président des conseils d'administration de Messepark Bern AG et de Domicil Bern AG, membre des conseils d'administration de Wildermettpark AG (filiale de Domicil Bern AG) et de Spital STS AG
 - Hansi Voigt, Zurich, partenaire dasNetz.ch, conseil en gestion, fondateur de Watson, codirecteur de Wepublish. Mandats: membre du conseil d'administration de l'association Bajour, Bâle, et du conseil de surveillance de Schulverlag Plus, Berne, vice-président de l'association Médias d'Avenir
 - Ueli Winzenried, Berne, Betr. oec. HWV, consultant d'entreprise auprès de Burkhalter Avocats à Berne/Zurich. Mandats: vice-président du conseil d'administration de Jungfraubahnen, membre du conseil d'administration d'Espece Real Estate, membre du conseil d'administration de Kursaal Berne (y compris les filiales), président du conseil d'administration d'Amerina SA, membre des conseils de fondation du WWF, de la fondation aha, de la fondation Creaviva et de la Fondation Faïtière Kunstmuseum Bern

Selon les prescriptions du Zewo et le §29 du Swiss NPO-Code, les mandats et les relations comptant pour les activités d'HELVETAS Swiss Intercooperation sont mentionnés.

Membres du conseil consultatif

Sibel Arslan, Bâle, lic. iur., conseillère nationale; Marina Carobbio Guscetti, Lumino TI, Dr. med. FMH, conseillère aux États; Mario Fehr, Zurich, lic. iur., conseiller d'État; Claudia Friedl, Saint-Gall, Dr sc. nat. ETH, conseillère nationale; Therese Frösch, Berne, ancienne conseillère nationale, présidente d'Helvetas; Martin Landolt, Näfels GL, économiste d'entreprise ESCEA, conseiller national; Lisa Mazzone, Genève, lic. ès lettres, conseillère aux États; Tiana Angelina Moser, Zurich, lic. phil. I, conseillère nationale; Peter Niggli, Zurich, journaliste, spécialiste du développement, vice-président d'Helvetas; Laurent Wehrli, Glion VD, lic. ès lettres, conseiller national

Les groupes régionaux soutiennent activement l'engagement d'Helvetas dans le travail d'information et de récolte de fonds.

La direction réalise les activités d'HELVETAS Swiss Intercooperation en Suisse et à l'étranger selon les décisions et les lignes directrices de l'assemblée générale et du comité central. Elle prépare les demandes au comité central et à l'assemblée générale. Elle informe tous les organes et les membres sur les développements essentiels de l'activité d'HELVETAS Swiss Intercooperation. La direction est responsable en particulier de la planification et de la réalisation des projets, des programmes et des activités en Suisse et à l'étranger, de l'engagement du personnel qui en est chargé, de l'élaboration du budget annuel, de la recherche de fonds ainsi que du suivi des membres et des cotisations.

La direction 2021

- Direction: Melchior Lengsfeld*. Mandats: membre du comité directeur d'Alliance Sud, président de la direction d'Alliance2015, membre du Conseil de Fondation et du Comité du Conseil de Fondation de la Chaîne du Bonheur, président d'Helvetas USA
- Suppléance du directeur/codirection des programmes internationaux: Remo Gesù*. Mandats: membre de la plateforme des ONG suisses de développement, représentant d'Helvetas dans l'assemblée générale d'Helvetas Germany, membre du comité directeur d'Helvetas Libanon
- Codirection des programmes internationaux: Annette Kolff*. Mandat: représentante d'Helvetas au sein du Programme Group d'Alliance2015
- Codirection des Services de conseils: Esther Haldimann. Mandats: membre du conseil de fondation de SKAT Foundation, représentante d'Helvetas au comité directeur du consortium des ONG pour l'eau, membre du Strategic Advisory Board du Hugo P. Cecchini Institute
- Codirection des Services de conseils: Rupa Mukerji*. Mandats: membre du conseil consultatif du Global Framework for Climate Services (GFCS) de la WMO, du External Advisory Committee de la ETH4D, ETH, Zurich, et du conseil consultatif du Climate Justice and Resilience Fund, USA, auteure principale du 6^e Assessment Report of the United Nations Intergovernmental Panel for Climate Change on Impacts, Vulnerability and Adaptation to climate change
- Direction Marketing et communication: Stefan Stolle*. Mandats: membre du conseil de fondation de Max Havelaar et du comité directeur d'Helvetas USA
- Direction Finances et services: Erich Wigger*. Mandats: membre du conseil de fondation de cinfo, du conseil de fondation de la fondation de prévoyance professionnelle d'Helvetas, du conseil d'administration de NPO Finanzforum et du conseil de fondation de la ZEWO

L'organe de révision contrôle la comptabilité et les comptes annuels de l'association ainsi que le respect du budget. Il certifie le système de contrôle interne.

L'instance d'arbitrage arbitre les cas de litige entre les organes de l'association.

*Membre formel de la direction



HELVETAS Swiss Intercooperation

Weinbergstrasse 22a, CH-8001 Zurich

Tél: +41 (0)44 368 65 00

info@helvetas.org

Geschäftsstelle Bern

Maulbeerstrasse 10, CH-3001 Berne

Tél: +41 (0)31 385 10 10

info@helvetas.org

Bureau Suisse romande

Chemin de Balexert 7-9, CH-1219 Châtelaire

Tél: +41 (0)21 804 58 00

romandie@helvetas.org

Ufficio Svizzera italiana

Via Rime 38, CH-6850 Mendrisio

Tél: +41 (0)91 820 09 00

svizzeraitaliana@helvetas.org

www.helvetas.org